

GRUPO CUEVA DEL AGUA

Reunión anual 2017



Reunión anual 2017 Grupo Cueva del Agua I
(propuestas previas)

Cabo de Palos, Cartagena
12 Mayo 2017

GRUPO CUEVA DEL AGUA

Reunión anual 2017
Cabo de Palos – Cartagena
12 mayo 2017

Reunión anual 2017 Grupo Cueva del Agua I (propuestas previas)

Introducción:

Asiduamente el Grupo de trabajo Cueva del Agua, viene reuniéndose para la puesta en común de criterios organización de trabajos a realizar y presentación de la memoria anual de trabajos e informes sobre procedimientos y actuaciones, últimamente estos trabajos se ha ido realizado en las publicación anual del plano de cueva del Agua, donde se actualizaba el mismo con las exploraciones y topografía realizada durante el año y subido a la web www.cuevadelagua.net.

El proyecto Cueva del Agua, viene realizándose desde mediados de los años 70, en este proyecto han ido participando numerosas personas que han ido aportando su experiencia, a finales de los años 80 se denominó al proyecto “Cueva del Agua proyecto 2000”, pensando que era una cueva para explorar en ese milenio pues las técnicas y equipos existentes en esas fechas eran escasos y no estaban diseñados para estas exploraciones. A partir del 2000 la incorporación de nuevas técnicas y equipos permite avanzar en la cueva con más rapidez que en las décadas anteriores, teniendo que parar en las zonas cuando estas se estrechaban o aparecía un nuevo obstáculo, actualmente se llevan 3.620 m. (mayo 2016) y el proyecto ha pasado a llamarse “Grupo Cueva del Agua”, en donde participan numerosos especialistas (ver grupo final) ampliando los objetivos a la exploración y la investigación científica de la cavidad y cavidades próximas relacionadas ver historia en (2013 *Grupo Cueva del Agua “Cueva del Agua, revisión topográfica” actualizado 2014.* www.cuevadelagua.net).

Dentro de los trabajos que se vienen realizando una preocupación del Grupo Cueva del Agua ha sido la seguridad y la facilidad para realizar los prolongados recorridos actuales, por ello ha ido reuniéndose anualmente estableciendo unas memorias anuales y en ellas aspectos de seguridad, equipamiento y protocolos de actuación que se han ido aplicando a la cavidad, publicando una vez al año como mínimo la actualización digital de plano y las memorias anuales (ver memorias anuales y plano en www.cuevadelagua.net), esta forma de actuar y de exponer los resultados no es frecuente encontrarlo en otras cavidades, sin embargo se ha podido constatar que la información actualizada y al alcance de los espeleobuceadores facilitan las inmersiones, les ayuda a evaluar los riesgos y en sus caso minimizar los mismos, salvo contadas excepciones, por lo que el equipo siempre ha considerado importante publicar sus resultados, conclusiones y recomendaciones, si es cierto que la aplicación de los sistemas “seguros en hilos guía” para cueva del Agua han resultado eficaces con mínimas incidencias en el grupo de trabajo y en los visitantes.

Incidencias y estado actual de la seguridad en Cueva del Agua. Hilo Guía procedimientos y actualización 2017

Estado actual de inmersiones y seguridad análisis y recomendaciones:

Se ha podido constatar en estos últimos tiempos mayor afluencia de “buceadores turísticos”, llevado por centros del entorno que suelen usarla como “cavidad turística” dentro de sus ofertas de buceo, la coincidencia de varios grupos a la vez y con una experiencia escasa en cavidades con enturbiamiento, puede suponer un aumento del riesgo. Hasta hace poco se respetaba el buceo de un solo equipo en la cavidad, esperando que este a salir para entrar el siguiente, es una medida adecuada y de seguridad en este cueva, cuestión que ahora no se cumple llegando a encontrar a la salida de nuestro equipo hasta tres grupos distintos buceando, el grupo Cueva del Agua suele entrar a primera hora y realizar inmersiones prolongadas en la cavidad y resulta más frecuente de los habitual encontrarse grupos de buceadores turistas en el interior por lo que los riesgos pueden ser muy elevados, roturas de hilo, enturbiamientos excesivos, retiradas de hilos si comunicar, etc.

Las soluciones son muy complejas de afrontar pues pese a haberlas y se exponen a continuación, son difícilmente cumplidas por los centros de buceo y grupos de buceadores turísticos que se acercan a la cavidad, imponiendo sus criterios de “buceo pagado, buceo realizado” pese a los riesgos, nuestra propuesta se basa en que se sea consciente del riesgo de que hayan más de un equipo a la vez buceando en la cueva y que estos no reúnan las condiciones y formación técnica adecuada, la mayoría de las veces.

Por ello hay que considerar que los responsables de estos tours turísticos y otros grupos de buceadores que buceen en Cueva del Agua deben tener en cuenta lo siguiente:

1. Cueva del Agua no es una cueva turística ni está habilitada para ello.
2. Las instalaciones de hilos guías realizadas en su interior están diseñadas para los exploradores e investigadores, no se ha diseñado para cursos ni turismo, usarlas para ello implica graves riesgos de seguridad.
3. La característica de la cavidad solo permite un único equipo de buceo a la vez en el interior de la misma, el buceo de varios equipos a la vez supone un riesgo muy elevado para la seguridad de los distintos equipos, la práctica habitual de estos equipos es un riesgo innecesario y poco evaluado.
4. Por ello se hace necesario respetar por la seguridad el equipo que haya iniciado la inmersión previamente, NO bucear más de un equipo a la vez.

Estado actual e incidencias del hilo guía:

Una parte importante y preocupante del Grupo Cueva del Agua es siempre el estado de las líneas y su señalización, actualizando e innovando siempre que ha

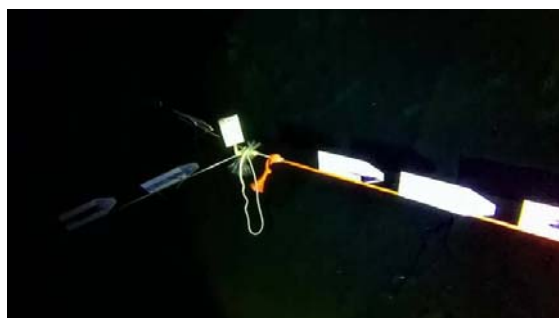
sido necesario o se ha considerado lo más conveniente para la seguridad el trabajo en el interior de la cavidad.

A raíz de esto y para el año 2017 en la reunión de Grupo Cueva del Agua trata el tema para ordenar y aclarar conceptos, técnicas y protocolos, incidiendo en la actualización de las líneas de recorridos se ha podido detectar graves incidencias en los hilos guía;

- Modificaciones en los hilos guía sin previo aviso por personas ajenas al proyecto.
- Cambio sustancial y crítico de señales en el recorrido de la zona 0a 850m. en el hilo principal.
- Retirada de algunos tramos de hilos guía que enlazaban con recorridos alternativos de salida. Este punto es muy preocupante para la seguridad de los buceadores visitantes.

En relación a estas incidencias detectadas hay que indicar que recientemente se han visto modificadas sin orden, ni criterio alguno, tramos importantes del hilo guía del recorrido principal por personas ajenas al proyecto y con criterios totalmente distintos a los conocidos y publicados para Cueva del Agua, sin que se halla consensuado con el grupo de trabajo.

Estas actuaciones ajenas y de criterios distintos, suponen entre otras cosas, variaciones importantes de los puntos de referencia utilizados para las investigaciones y exploraciones, guía dudosa y no coincidente con el plano publicado, cambios de señales por otras “comerciales” más pequeñas y menos estables, indicar que a fecha de hoy no se ha recibido documentación sobre las modificaciones realizadas pese a haberlas solicitado, este desconocimiento de lo modificado puede suponer riesgos no necesarios para los buceadores.



*¿Estado inicial señalización cueva del agua (foto superior), estado modificación ajena??
realizado 2017 (foto inferior)*

Se ha hablado con los instaladores de esta modificación y pretendiendo aplicar protocolos o supuestos estándares de organizaciones de buceo lucrativas. Por parte del Grupo Cueva del Agua se ha investigado acerca de los protocolos o supuestos “estándares de hilos guías”, actualmente no se conoce ningún estándar aceptado por todos los espeleobucadores mundiales, exceptuando que “toda flecha debe apuntar a la salida”.

Se ha consultado diversas publicaciones una de las primeras en 1988 publicada por (1988 Zumrick J., Prosser M.D. y Grey H. NSS Cavern Diving Manual, editado por NSS, Florida USA) posteriormente estos autores publican pequeños manuales extraídos de este volumen (1990 Prosser J. y Grey H.V. Cave Diving Communications National Speleological Society, Florida USA), que hace referencias a la señales empleadas y al uso de las flechas, o más recientemente el manual de la NASE (2012 Evans S. Ross R y otros NASE Cave Diver Manual, USA).

Con respecto a las organizaciones de buceo que tienen la especialidad de Buceo en Cuevas, indicar que no existe una norma sobre criterios de estandarización excepto las básicas de gestión de aire y procedimientos elementales de los hilos guía y señales que suelen darse en los cursos por las organizaciones de buceo recreativo y que cada una dispone de esta documentación en exclusiva para sus asociados o alumnos siendo muy escasa la información pública disponible.

En cueva del Agua al igual que otras cuevas de todo el mundo de una complejidad superior al uso del turismo no hay una normativa que permita realizar unas instalaciones adecuadas a la cueva y sus exploraciones. Los procedimientos de exploración requieren de diferencias substanciales, en cuestiones de gestión de aire, sistema de instalaciones de hilos guía, e incluso de las marcas a utilizar, estas exploraciones hacen que cada cueva imponga su criterio en función de las características de la misma, buscando la mayor eficacia, seguridad y facilidad para los buceadores, criterio que viene siendo aplicado por el Grupo Cueva del Agua, no es viable el estándar previstos por organizaciones de buceo para los cursos en los ámbitos de las exploraciones, estos estándares se basan en requisitos mínimos de seguridad, en estas exploraciones hay que establecer requisitos máximos de seguridad a usar.

(nota aclaratoria). *En España actualmente no hay ni ha habido un órgano regulador que indique una estandarización de las instalaciones en cavidades, ni las Federaciones de Espeleología ni FEDAS ha establecido unos criterios, los criterios en las exploraciones los marcan las cavidades y su singularidad y los equipos que las exploran.*

A nivel informativo básico solo FEDAS tiene publicada un manual de Buceo en Cuevas dentro de sus kits y que fue cedido para su uso por miembros del Grupo Cueva del Agua, y en este solo se indican recomendaciones y protocolos basado en la experiencia y el tipo de cavidad es de uso público en (1997. Ros A. Llamusí, J.L., Ortego, A. Partilla M.C. Fundamentos básicos del buceo en cuevas y grutas, Murcia en biblioteca digital www.cenm.es).

Conclusiones:

Como conclusiones preliminares toda cueva tiene su protocolo o estándar de instalación y se decide en función de su singularidad y del equipo que la explora, no es lo mismo una cavidad de galerías anchas que otras con zonas estrechas y enturbiables, de estas y nuestra experiencia se ha ido reinstalando Cueva del Agua hasta llegar a una instalación que “garantizara” un uso seguro y fiable para casos de turbidez avanzada, flechas grandes y con marcas de distancias, hilo de mayor diámetro que los utilizado y resistente a las tracciones fuertes, cuidadosa instalación a los roces, todo esto ha costado años de trabajo y es desafortunado que otras personas o equipos ajenos al proyecto quieran o impongan sus criterios sobre los instalado y con perspectivas que se ajustan más a organizaciones comerciales que a la necesidad que requiere Cueva del Agua.

Desde el grupo de trabajo se ha planteado realizar una actualización y puesta al día de los hilos guía y señales del tramo inicial desde 0 m. a 850m. con garantías y fiabilidad para los buceadores.

- Es importante que **NO** se deben cambiar ni modificar los hilos instalados o flechas por personas ajenas al proyecto, estas acciones solo complican la seguridad de todos los buceadores.
- Cualquier cambio o modificación debe ser comunicad ay estudiada previamente y posteriormente publicad ay actualizada, no hacerlo puede provocar situaciones de riesgo elevadas.
- **Por todo esto y mientras no se realizase la nueva revisión y actualización de hilos y flechas en el recorrido inicial de Cueva del Agua tramo de 0m. a 850m. la cavidad esta en precario y NO REUNE LA SEGURIDAD REQUERIDA, por lo que hay que extremar las precauciones y NO se aconseja en buceo mientras tanto duren los trabajos. Se informará puntualmente en la web www.cuevadelagua.net**

Propuestas 2017.

El Grupo Cueva del Agua ha previsto y estudiado realizar una reinstalación o mejor dicho una actualización del Hilo Guía desde la entrada hasta la cota 860, paso Juan Sánchez los objetivos propuestos son:

1. Cambio de hilo guía principal por los nuevos usados en color naranja más visibles, resistente y de mayor diámetro.
2. Cambio de nuevas flechas específicas Cueva del Agua, color amarillo más grandes y visibles (flechas “diseño Cueva del Agua” ver fotos).
3. Marcas de distancias y de puntos topográficos coincidentes con el plano, esto ayudará en las investigaciones y en protocolos de seguridad y localización.
4. Publicación e información de las actuaciones realizadas.
5. Sistema señalización hilo guía:
 - a. Juan y José Luis proponen 3 flechas (diseño Cueva del Agua) en la línea principal, 2 flechas en línea secundaria hacia línea principal (comerciales??) y una flecha (comercial) en línea de galería anexa a secundaria.
 - b. Instalación de referencias de distancias a salida (diseño Cueva del Agua)
 - c. Instalación de puntos topográficos números (diseño Cueva del Agua).

Realización: Se prevé la instalación de estas nuevas líneas y señales durante el año 2017. Se realizará información puntual

MARCA DISTANCIA DISEÑO CUEVAS DEL AGUA



FLECHAS DISEÑO CUEVAS DEL AGUA

FLECHA COMERCIAL



Modelo de flechas para Cueva del Agua edición 2017

Equipo de trabajo; Grupo Cueva del Agua
GEAS – Cartagena

Entidades colaboradoras:

FEDAS

Federación Actividades Subacuáticas

Financiación:

Sistema crowdfunding voluntario, de los miembros Grupo Cueva del Agua, instituciones que deseen colaborar, empresas y colaboradores. Se dará información detallada sobre el gasto invertido

Grupo Cueva del Agua:

Coordinación proyecto;

José Luis Llamusí, Juan Sánchez, Andrés Ros

Ángel Ortego (Bilba)

Vicente García (Vigarto)

José Soto

Andrés Marín,

Carlos Munuera

Juan Frc. Plazas

Ana Cáceres

Roberto Trives

Juan Frc. Plazas

Juan A. García

Juan A. Lisón

Alba Sánchez,

Antonio D. Granados,

Ana Belén.

Gema Beltrán

Alberto Achica

José M. Calaforra

Fernando Gázquez

Angel Fernandez

Colaboran en este proyecto:

Dragonsub ,Casco Antiguo, SUBACQUA, Rodcle, Calzados Boreal,
GEAS-Cartagena

Federación de Espeleología de la Región de Murcia

Federación Actividades Subacuáticas de la Región de Murcia